



BUSIAD

BURSA SANAYİCİLERİ ve İŞİNSANLARI DERNEĞİ



BURSA VİZYONU
SANAYİ,
TARIM VE
TURİZM
İLE GELİŞEN
BURSA



www.busiad.org.tr

Bursa Sanayicileri ve İşinsanları Derneği (BUSİAD) olarak Bursa'mızın vizyonuna yönelik çalışmamızı görüş ve önerilerimizle birlikte bu raporumuzla kamuoyunun bilgisine sunuyoruz.

Yaklaşık altı aylık bir çalışmanın ürünü olan raporumuz, BUSİAD çalışma ve uzmanlık gruplarıyla komitelerinin yorum ve önerileri ile zenginleşmiş, Yönetim Kurulumuzun görüş ve önerileri ile pekiştirilmiştir.

Verilere dayanılarak yapılmış olan bu çalışmamızdan da görüleceği üzere, Bursa'mızın **“sanayi, tarım ve turizm”** olarak belirlediğimiz üç önemli temel ilgi alanının, birbirlerinin alanlarına dokunmadan, birbirlerine sorun yaratmadan ve birbirlerine destek olarak gelişmesini sağlamak olanaklıdır.

Biz, **“Sanayi, Tarım ve Turizm ile Gelişen Bursa”** diyoruz. Çünkü temel olan, her ne olursa olsun büyümek değil, gelişmektir!

Hedefimiz, bu üç ilgi alanı için **“Dijital, Yeşil ve Toplumsal Dönüşüm”** ü sağlayarak gelişmek olmalıdır.

Biz BUSİAD olarak diyoruz ki;

- Yeni teknolojileri benimseyerek, katma değeri yüksek teknolojiler kullanarak **DİJİTAL DÖNÜŞÜMÜ** başarmış,
 - Yenilenebilir enerji ve döngüsel ekonomi bilincini geliştirerek, Avrupa Yeşil Mutabakatına uyumlu, sürdürülebilir çalışmalar yaparak **YEŞİL DÖNÜŞÜMÜ** hayata geçirmiş,
 - Merkezinde insanın olduğu bir anlayışla, eğitim, iş ve sosyal yaşamda fırsat eşitliğini sağlayarak, özgür düşünce, girişimcilik ve toplumsal cinsiyet eşitliği odaklı politikalar uygulayarak, kültür, sanat, spor ve sosyal sorumluluk projelerini çalışma hayatı ile bütünleştirerek **TOPLUMSAL DÖNÜŞÜMÜ** sağlamış,
- “Sanayi, Tarım ve Turizm ile Gelişen bir Bursa için el ele!..”**

Yapmış olduğumuz bu çalışmanın, ortaya koyduğumuz öneriler ile karar vericilere bir bakış açısı kazandırmasını, yol gösterici olmasını, iş insanlarımıza, Bursa'mıza ve ülkemize katkı sağlamasını ve bu konuda bir **“Bursa Mutabakatı”** oluşturulmasını diliyoruz.

BUSİAD Yönetim Kurulu

22 Mart 2023

İÇERİK

1. Temel Veriler ve Saptamalar	4
2. Sanayi Verileri ve Saptamalar	6
3. Tarım Verileri ve Saptamalar	8
4. Turizm Verileri ve Saptamalar	10
5. Yapılması Önerilenler	
5.1. Sanayi için Yapılması Önerilenler	11
5.2. Tarım için Yapılması Önerilenler	12
5.3. Turizm için Yapılması Önerilenler	13
5.4. Diğer Yapılması Önerilenler	14
6. Ekler	
EK-1. Bursa Organize Sanayi Bölgeleri	14
EK-2. Bursa Sanayi ve İmalat Alanları	15
EK-3. Bursa Organize Sanayi Bölgeleri Bilgileri Kıyaslama	15
EK-4. Almanya Arazi Kullanımı	16
EK-5. GSYH ve Elektrik Üretim/Tüketim Kıyaslama	17
EK-6. Bursa Tarım Alanları	17
EK-7. Almanya 2021 İhracat Kalemleri Dağılımı	17
7. Veri Kaynakları	18

1. TEMEL VERİLER VE SAPTAMALAR

Bu çalışmamızda sanayi, tarım ve turizm konularında Bursa'mızı eşdeğerlik ve referans alma açısından İstanbul, Kocaeli ve Gaziantep şehirlerimiz ile kıyasladık. Kıyaslamamız yüzdesel bazda olduğu için ülkemizi ve nüfus benzerliği ve hedef alma açısından özellikle Almanya'yı, tarım açısından da Hollanda'yı çalışmamızda dikkate aldık.

Öncelikle kıyaslama yapılan iller ile Türkiye ve Almanya temel verilerine bir göz atalım.

Tablo-1. Kişi Başı GSYH ve İhracat Kıyaslama

Nüfus (2022)	15.840.000	2.033.000	2.130.000	3.147.000	83.781.000	84.680.000
	İstanbul	Kocaeli	Gaziantep	Bursa	Almanya	Türkiye
Kişi Başı GSYH (USD) (2021)(*)	15.666	17.089	7.819	10.765	42.526	9.592
İhracat (milyon USD) (2021)(**)	88.860	17.332	10.092	14.959	1.626.641	206.548
Kişi Başı İhracat (USD)	5.610	8.525	4.738	4.753	19.415	2.439

(*) Türkiye verileri TÜİK, Almanya verisi Almanya Federal İstatistik Dairesi

(**) Türkiye verileri TİM, Almanya verisi Almanya Federal İstatistik Dairesi

2021 verilerine göre kişi başı Gayri Safi Yurt İçi Harcaması (GSYH) açısından Kocaeli 17.089 USD ile ülkemizde birinci sıradadır. İstanbul ikinci, Bursa dokuzuncu, Gaziantep ise yirmi dokuzuncu sırayı paylaşmaktadır.

İhracat rakamlarına bakıldığında ise İstanbul açık ara ile birinci, Kocaeli ikinci, Bursa ise üçüncüdür. İzmir dördüncü sırada yer almakta olup Gaziantep beşincidir.

İhracat açısından kıyaslanması gereken önemli veri ise kişi başına yapılan ihracat tutarıdır. Bu konuda Kocaeli'nin diğer illerden önemli ölçüde ayrıştığı ve Türkiye ortalamasının çok üzerinde olduğu görülmektedir.

Özellikle nüfusumuzun aynı olması açısından hedef olarak alabileceğimiz Almanya ile ülkemizi kıyasladığımızda her veride Almanya'nın çok önde olduğu görülmektedir.

Tablo-2. Kullanım Türüne Göre Alanlar

Toplam Yüzölçümü (ha)	546.100	342.001	680.300	1.088.638	35.758.716	78.356.200
Kullanım Türüne Göre Yüzde	İstanbul	Kocaeli	Gaziantep	Bursa	Almanya	Türkiye
Tarım Alanı	13,73	43,77	51,29	33,96	50,60	29,96
Orman Alanı	44,07	41,87	16,55	44,68	29,83	29,27
Çayır Mera Alanı	4,80	0,53	12,74	2,13	2,82	18,65
Su Yüzeyleri	0,32	0,67	0,90	5,07	2,29	1,25
Araziler (Meskun mahal+Sanayi alanı)	37,08	13,16	18,52	14,16	14,46	20,87
Meskun mahal + Sanayi alanı (ha)	202.479	45.023	125.960	154.172	5.169.252	16.352.200

Sanayi ve tarım alanları birbirleriyle etkileşimin çok olduğu, farklı bakış açıları ile yorumlandığında birbirlerinin alanlarına müdahale edildiği alanlardır.

Bu tabloda hem illerin hem de ülkelerin toplam yüzölçümleri verilmiş olup, bu yüzölçümlerine göre tarım, orman, çayır, mera, su ve meskûn mahaller ile ticaret ve sanayi alanları oranlanarak yüzdesel olarak ifade edilmiştir.

Yüzdesel kıyaslama tarım, orman, çayır, mera ve sulak alanlara dokunulmadan bu alanların dışında kalan yapılaşma alanları (ticaret ve sanayi, yerleşim, yaşam) ile ulaşım alanlarının iller ve ülkeler arasındaki benzerliklerini/farklılıklarını bize göstermektedir.

Toplam yüzölçümüne göre kıyaslandığında meskûn mahal ile ticaret ve sanayi alanının en fazla olduğu il İstanbul'dur. Bursa, yüzdesel olarak Kocaeli ve Almanya ile kıyaslanabilir seviyededir. Gaziantep hem orman alanının az hem de meskûn mahal ve sanayi alanının fazla olmasından, ayrıca tarım alanı açısından da en fazla yüzdeye sahip il olmasından dolayı gelecek için önem arz eden bir şehrimizdir.

Tabloda en göze çarpan veri ise ülkemizin meskûn mahal ve sanayi alanı olarak hem yüzdesel hem de alan büyüklüğü açısından Almanya'dan çok daha iyi durumda olduğudur.

Bursa'mız için irdelenmesi gereken önemli bir veri de %33,96'lık tarım alanımız içinde olup tarım amaçlı kullanılmayan %6,62'lik alanın varlığıdır!

2. SANAYİ VERİLERİ VE SAPTAMALAR

Tablo-3. Organize Sanayi Bölgeleri ve Diğer Alanlar Kıyaslama

Toplam Organize Sanayi Bölgesi Alanı (ha)	8.716	4.021	4.724	5.102	624.421	115.250
Organize Sanayi Alan Yüzdesi	İstanbul	Kocaeli	Gaziantep	Bursa	Almanya	Türkiye
Toplam alana kıyasla	1,60	1,18	0,69	0,47	1,75	0,15
Orman dışı alana kıyasla	2,85	2,02	0,83	0,85	2,49	0,21
Tarım ve orman dışı alana kıyasla	3,78	8,19	2,16	2,19	8,92	0,36
Tarım, orman, çayır, mera, su dışı alana kıyasla	4,30	8,93	3,75	3,31	12,08	0,70
Sanayi Bölge Sayısı	İstanbul	Kocaeli	Gaziantep	Bursa	Almanya	Türkiye
Organize Sanayi Bölgesi	8	14	8	17		372
Küçük Sanayi Bölgesi	9	12	6	13		
Serbest Bölge	3	2	1	1		18

(*) Almanya sanayi ve ticaret tahsis alanı 6.244,21 km² (%1,75), sanayi ve ticaret kullanım alanı 3.838,90 km² (%1,07) (Bkz. EK-4)

Tablo-4. Sanayi Bölgeleri ve Diğer Alanlar Kıyaslama

Toplam Sanayi Alanı (ha)	8.716	4.021	4.724	9.440	383.890	115.250
Sanayi Alan Yüzdesi	İstanbul	Kocaeli	Gaziantep	Bursa (*)	Almanya	Türkiye
Toplam alana kıyasla	1,60	1,18	0,69	0,87	1,07	0,15
Orman dışı alana kıyasla	2,85	2,02	0,83	1,57	1,53	0,21
Tarım ve orman dışı alana kıyasla	3,78	8,19	2,16	4,06	5,49	0,36
Tarım, orman, çayır, mera, su dışı alana kıyasla	4,30	8,93	3,75	6,12	7,43	0,70
Sanayi Bölge Sayısı	İstanbul	Kocaeli	Gaziantep	Bursa	Almanya	Türkiye
Organize Sanayi Bölgesi	8	14	8	17		372
Küçük Sanayi Bölgesi	9	12	6	13		
Serbest Bölge	3	2	1	1		18

(*) Bursa sanayi bölge alanı: 17 OSB + Düzensiz sanayi alanları + Küçük sanayi alanları + Konut dışı kentsel çalışma alanları (BTSO verileri) (Bkz. EK-2)

Bu çalışmada tarım, orman, çayır, mera ve su alanlarının dışında kalan alanların sanayi ve ticaret alanları ile yüzdesel kıyaslanması yapılmıştır.

Bursa'da toplam 13 karma, 4 ihtisas olmak üzere 20 organize sanayi bölgesi bulunmaktadır (Bkz. EK-1). Bu sanayi bölgelerinin 8 tanesi Nilüfer, 4 tanesi İnegöl'de, ikişer tanesi Mustafakemalpaşa ve Kestel'de birer tanesi ise Gürsu, Osmangazi, Yenişehir ve Karacabey'de yer almaktadır.

2022 haziran verilerine göre bu 20 organize sanayi bölgesindeki kalan parsel yüzdesi %29'dur.

Sadece Bursa'mızda değil ülkemizin birçok şehrinde organize sanayi bölgelerinin dışında tekil veya kümelenmiş sanayi ve imalat alanları bulunmaktadır. Bunların hepsini kapsayacak şekilde Bursa sanayi alanları şu dört başlık altında toplanmıştır; Organize Sanayi Bölgeleri (OSB), Düzensiz Sanayi Alanları (DSA), Konut Dışı Kentsel Çalışma Alanları (KDKÇA), Küçük Sanayi Alanları (KSA) (Bkz. EK-2).

Bursa'mızda ayrıca Gemlik'te Bursa Serbest Bölgesi ile ikisi Gemlik (Gemlik Gübre San. A.Ş., Asil Çelik Tic. San. A.Ş.) biri Orhangazi'de (Döktaş Dökümcülük Tic. San. A.Ş.) olmak üzere 3 Özel Endüstri Bölgesi yer almaktadır.

2017 yılında BUSİAD tarafından yapılan bir çalışma ile 2022 haziran ayı verileri kıyaslandığında geçen 5 yılda 1.076 hektarlık yeni organize sanayi alanının oluştuğu, kalan parsel yüzdesinin %36,2'den %29,36'ya gerilediği görülmektedir (Bkz. EK-3).

2017 yılında yapılan bu çalışmada yer alan önemli bir veriye bu raporda da değinmenin yerinde olduğunu düşünüyoruz. 1999 depremi sonrasında yapıların projelendirilmesine ve yapımına ilişkin yeni kanun ve yönetmelikler devreye alındı. Dolayısıyla 1999 yılı öncesi yönetmeliklere göre yapılmış olan sanayi yapılarının da gözden geçirilmesi gerekiyordu. Günümüzde bu yapılardan ne kadar kaldığı verisine şu anda sahip değiliz. Geçen süreçte bazı yapılarda güçlendirme ve yıkılarak yenileme yapılması nedeniyle bu sayıda bir miktar azalma olmuş olması da muhtemeldir (Bkz. EK-3). 2017 yılında organize sanayi müdürlüklerinden alınmış olan bilgilere göre bu durumda olan sanayi yapısı sayısı 596 adetti. Günümüz sanayi yapısı sayısına kıyasla %31,8'lik bu oran önemli olup depremsellik açısından dikkate alınmalıdır.

Almanya'da organize sanayi bölgesi kavramı olmadığından Tablo-3'teki Almanya verileri ile illerimizin ve Türkiye'nin verileri kıyaslanamaz. Belirtilen 624.421 hektarlık alan tüm Almanya için tahsis edilmiş sanayi ve ticaret alanını göstermektedir (Bkz. EK-4). Günümüzde kullanılmakta olan sanayi ve ticaret alanı ise aynı ekte belirtilen 383.890 hektarlık alan olup bu alanın tarım, orman, çayır, mera ve su alanları dışında kalan alana kıyasla oranı %7,43'tür. Buna eşdeğer Bursa sanayi alanı ise aynı tabloda yer alan 9.440 hektar (Bkz. EK-2) alan olup yine aynı alanların dışında kalan alana kıyasla yüzdesi %6,12'dir.

Tarım, orman, çayır, mera ve su alanlarının dışında kalan alanların yüzdesel kıyaslaması yapıldığında Bursa'daki ve Almanya'daki sanayi ve imalat alanları verilerinin benzer kriterlere sahip olduğu varsayılırsa Bursa ile Almanya arasında %1,31'lik bir fark bulunmaktadır.

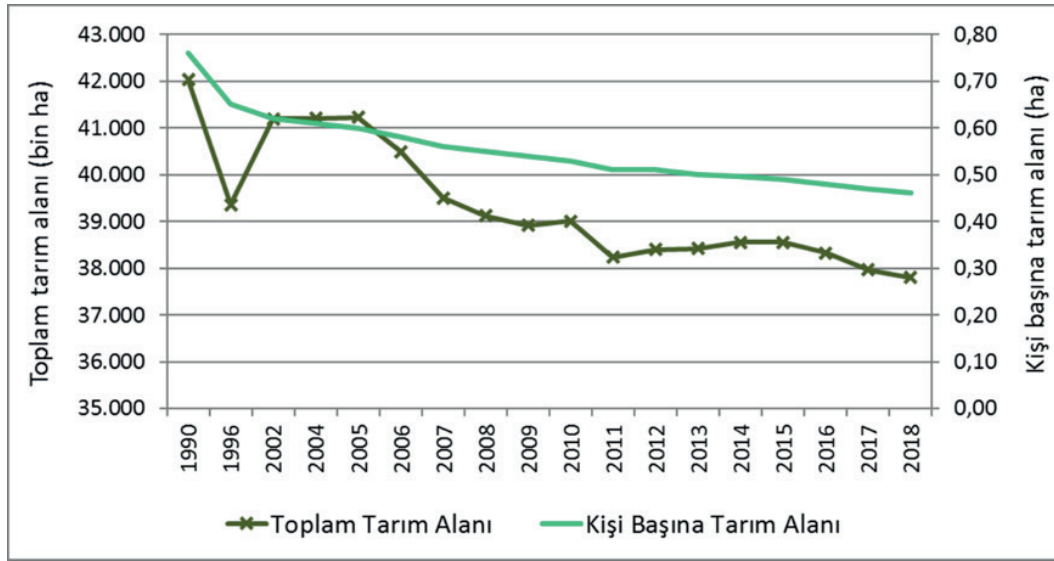
Kocaeli'nin sadece organize sanayi bölgeleri alanı yüzdesi olarak bile (%8,93) tarım, orman, çayır, mera ve su alanlarının dışındaki alanı en iyi değerlendiren şehir olduğu görülmektedir.

İstanbul, Kocaeli, Gaziantep ve Türkiye'nin organize sanayi bölgeleri dışındaki sanayi ve imalat alanlarına ait bilgi bulunmadığından bu şehirlerin ve Türkiye'nin Bursa ve Almanya ile kıyaslaması yapılamaz.

Fakat ülkemizin sanayi ve imalat alan kullanımı açısından yüzdesel verilerinin çok düşük olduğu açıkça görülmektedir. Raporumuzda yer vermek istediğimiz önemli bir veride aynı şehir ve ülkelerin elektrik üretim/tüketim kullanımlarının kıyaslamasıdır (Bkz. EK-5). Tablodan Bursa'mızın ürettiği kadar elektriği tükettiği görülmektedir.

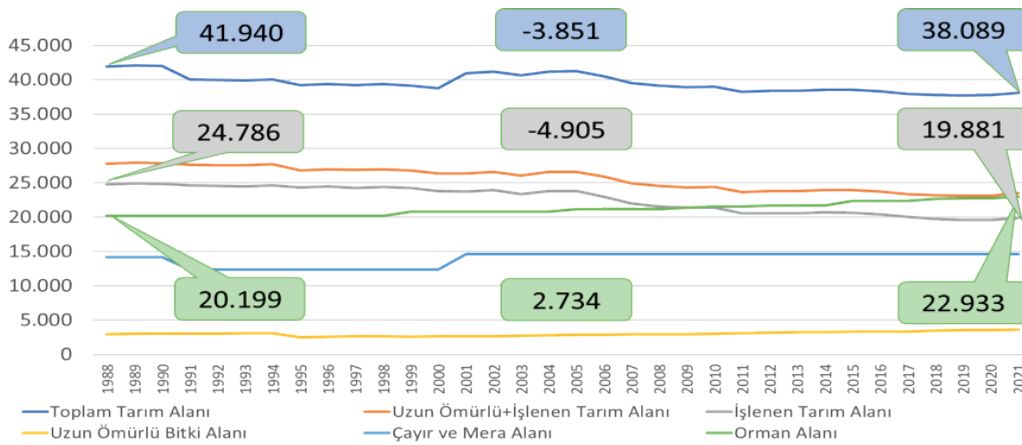
3. TARIM VERİLERİ VE SAPTAMALAR

Tablo-5. Türkiye Tarım Alanı ve Kişi Başı Tarım Alanı



Gerek tarım alanlarının korun(a)maması gerekse artan nüfusumuzla birlikte hem toplam tarım alanlarımız hem de kişi başına düşen tarım alanımız azalmaktadır.

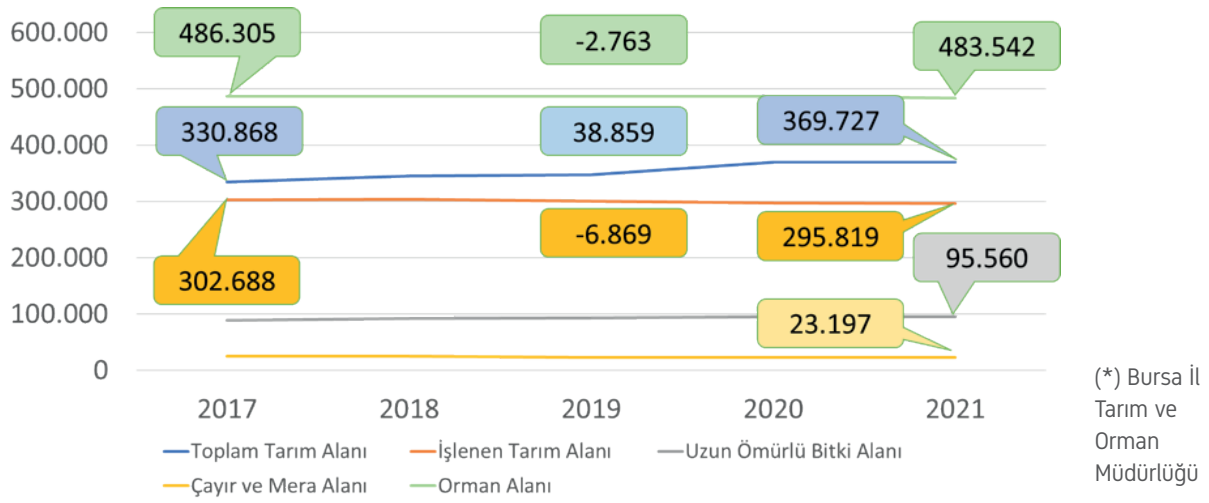
Tablo-6. Türkiye Tarım ve Orman Alanları (bin ha)



1988 yılında 42 milyon hektar tarım alanına sahip ülkemizde 2021 yılı verisine göre tarım alanı 38 milyon hektara düşmüştür. 33 yılda yaklaşık 3,85 milyon hektarlık tarım alanı kaybedilmiştir.

Buna karşılık orman alanlarımız 20 milyon hektardan 23 milyon hektara çıkmıştır. Ormanlarımızın korunduğuna ilişkin verileri Temel Veriler bölümünde yer alan Tablo-2'dede görmekteyiz.

Tablo-7. Bursa Tarım ve Orman Alanları (ha)



Bursa'mıza gelecek olursak, 2017 yılından bu yana toplam tarım alanlarında 38.859 hektarlık bir artış olduğu, orman alanlarımızda ise 2.763 hektarlık bir azalış olduğunu görüyoruz. Yalnız işlenen tarım alanlarındaki 6.869 hektarlık azalma ile uzun ömürlü bitki alanlarının değişmemesine karşılık toplam tarım alanlarındaki artışın bir daha irdelenmesinde yarar var.

Bursa tarım alanlarının kullanım türüne göre dağılımına baktığımızda (Bkz. EK-6) Temel Veriler bölümünde bahsettiğimiz tarım alanı olup ta tarımsal faaliyet için kullanılmayan 73.908 hektarlık alanın toplam tarım alanına oranının %20 olduğunu görüyoruz. 2021 verilerine göre Bursa'nın toplam yüzölçümüne göre bu alan %6,79'a denk gelmektedir. 2020 yılında 72.092 hektar olan bu alan geçen bir yılda 1.816 hektar artmıştır.

Tablo-8. Gıda Ürünleri İhracatı Kıyaslama

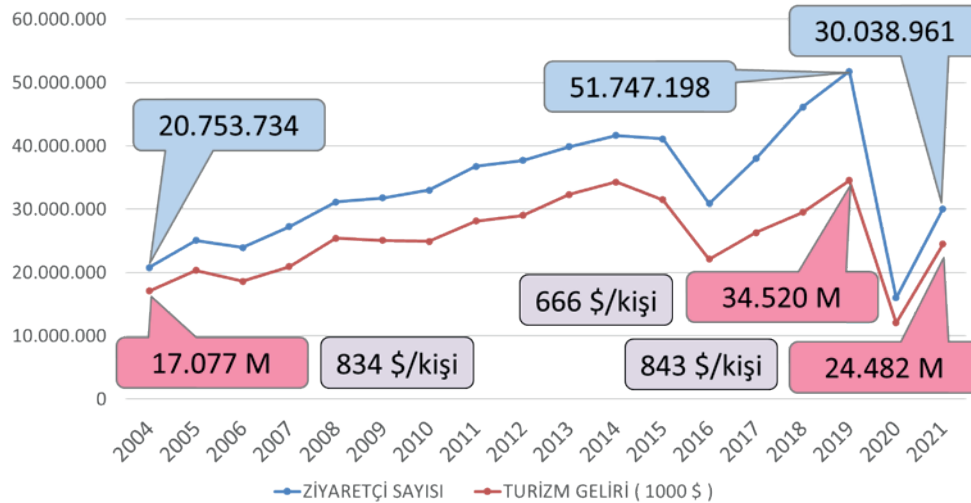
Tarım Alanı (ha)	75.000	149.687	348.900	369.727	18.093.442	23.210.000	2.265.300
	İstanbul	Kocaeli	Gaziantep	Bursa	Almanya	Türkiye	Hollanda(*)
Gıda Ürünleri İhracat (milyonUSD)(2021)(**)	5.032	196	2.951	437	68.000	22.744	118.700
İhracat (milyon USD) (2021)(**)	88.600	17.332	10.092	14.959	1.626.641	206.548	850.260
Gıda Ürünleri İhracat Yüzdesi (%)	5,68	1,13	29,24	2,92	4,18	11,01	13,96

(*) Hollanda gıda ürünleri toplam ihracatı 118.700 M USD; 85.800 M USD yerel gıda ürünleri, 32.900 M USD yeniden işlenmiş gıda ürünleri
(**) Türkiye verileri TİM, Almanya verisi Almanya Federal İstatistik Dairesi, Hollanda verisi Hollanda İstatistik Dairesi

Bu tablodaki verilerden birçok çıkarımda bulunabiliriz; Bursa'nın gıda ürünü ihracatı sahip olduğu tarım alanına (%33,96) göre çok düşük! Gaziantep'in tarım ihracatının toplam ihracatındaki payı incelenen ülke ve şehirlerden en fazlası (%29,24). Gaziantep sahip olduğu hem tarım alanı (%51,29) hem de meskûn mahal ve sanayi alanı (%18,52) olarak incelenen tüm şehirlerden hatta Almanya'dan bile daha uygun durumda. Hollanda Türkiye'nin toplam ihracatının yarısını sadece gıda ürünlerinden yapıyor. Hollanda tarım alanları Türkiye'nin tarım alanlarının sadece %9,76'sı. Nüfusu 17.533.000 kişi olan Hollanda'nın toplam yüzölçümü 41.543 km² (4.154.300 ha) olup %55'i tarım alanıdır (2.265.300ha). Almanya'nın tarım alanı toplam yüzölçümünün %50,60'ı olmasına rağmen gıda ürünleri ihracatının toplam ihracattaki payı sadece %4,18'dir. Bu düşük yüzde Almanya'nın sanayiye daha fazla önem verip tarım alanlarını sanayiye yönlendirmesine neden olmamıştır! Almanya'nın ihracat kalemlerinin dağılımını gösteren tablo EK-7'de yer almaktadır.

4. TURİZM VERİLERİ VE SAPTAMALAR

Tablo-9. Türkiye Turizmi



(*) TÜİK, T.C. Kültür ve Turizm Bakanlığı

Ülkemizin turizm gelirleri bin ABD dolarını bir türlü yakalayamamıştır.

Tablo-10. Bursa Turizmi

	Giriş Sayısı			Geceleme Sayısı			Yatak Doluluk Oranı (%)	Ortalama Kalış Süresi
	Yerli	Yabancı	Toplam	Yerli	Yabancı	Toplam		
2018	1.254.888	370.387	1.625.275	2.151.301	774.831	2.926.132	44,02	1,81
2019	1.249.433	397.798	1.647.231	2.167.228	826.037	2.993.265	44,11	1,81
2020	748.124	114.595	862.719	1.311.676	247.511	1.559.187	28,01	1,82
2021	860.522	170.640	1.031.162	1.511.470	404.023	1.915.493	37,08	1,86

(*) Bursa İl Kültür ve Turizm Müdürlüğü

Bursa'mız içinde söylenebilecek tek şey %40 doluluk oranı ile 1,8 gecelik konaklamanın çok yetersiz olduğudur.

5. YAPILMASI ÖNERİLENLER

5.1. SANAYİ İÇİN YAPILMASI ÖNERİLENLER

- Referans olarak alınabilecek Almanya ve Kocaeli ile benzeşim açısından kıyaslanacak olunursa, Bursa'da tarım ve orman alanlarına dokunulmadan ek sanayi ve ticaret alanlarına sahip olunabileceği görülmektedir. Fakat öncelikle 9.440 ha olarak açıklanan sanayi ve imalat alanı verileri daha ayrıntılı çalışma ile kesinleştirilmelidir. Sonrasında Bursa'ya tüm ilçeleri ile birlikte bütünsel olarak bakılarak, düzenlenecek şehir içindeki sanayi ve ticaret alanları ile birlikte yaşam, eğitim, sosyal ve kültürel alanlar ile ulaşım da dikkate alınarak yeni sanayi, imalat ve lojistik alanları oluşturulabilir.
- Sanayi yapılaşmasına uygun (tarım ve turizme engel olmayan) tekil alanlarda gerekli koşulları sağlamak kaydıyla tekil sanayi yapılarının ve yerleşimlerin oluşumuna izin verilmelidir.
- Tekil sanayi yapılarının bulunduğu yerlerde eğer çevresi sanayi yapılaşmasına uygun değilse hiçbir şekilde sanayi bölgesi yaratılmamalı, zaman içerisinde o yapıların da uygun sanayi alanlarına taşınması teşvik edilmelidir.
- Tarım alanlarına dokunuyorsa ıslah sanayi bölgeleri oluşturulmamalıdır.
- Nilüfer'de yeni organize sanayi yapılaşmasına gidilmemeli, Bursa'nın diğer ilçelerindeki uygun alanlarda yeni yapılaşmaların olabilirliğine bakılmalıdır.
- Şehrin içerisindeki düzensiz sanayi yapıları ya yerinde ıslah edilmeli ya da belirlenecek yerlere taşınmalı, bu bölgeler kent estetiği sağlanacak şekilde yeniden imar edilmelidir.
- Küçük sanayi alanları şehrin içerisindeki konut dışı kentsel çalışma alanlarını da dikkate alacak şekilde yeniden planlanmalı ve yapılandırılmalıdır.
- Sanayi alanları oluşturulurken aynı anda yaşam, eğitim ve sosyal alanlar ile ulaşım da düşünülmesi, planlanmalı ve hayata geçirilmelidir.

- 1999 depremi öncesinde yapılmış dolayısıyla yeni deprem yönetmeliğine uygun olmayan sayısı 2017 verilerine göre 596 olan sanayi tesisinin yapıları yeniden gözden geçirilmeli, "Sanayisel Dönüşüm" planlanmalıdır.
- Mevcut organize sanayi bölgelerindeki %29'luk kullanılmamış sanayi parselinin kullanılması sağlanmalıdır.
- Sanayi alanları planlanırken çevre illerle yapılacak ortak çalışmalarla birlikte yaşamın sağlandığı iş birlikleri yaratacak bölgesel planlamalar yapılmalıdır. Bu hem sanayi bölgelerinin doğru genişlemesini hızlandırır hem de Bursa'da yerleşik kuvvetli altyapıdan uzaklaşmadan yatırım yapılmasını sağlar.
- Sanayi alanlarının planlaması sadece benzer üretim yapanları aynı bölgelere toplamak şeklinde değil, birbirleri ile girdi çıktı ilişkisi olacak şekilde yapılmalıdır. Böylece hem daha yüksek verimlik elde edilir hem de daha az karbon emisyonu ortaya çıkar.
- Sanayi alanları belirlenirken lojistik depolama ile verimli mal ve personel taşımacılığı konuları da dikkate alınmalıdır.
- Türkiye'nin meskûn mahal ve sanayi alanı (%20,87) Almanya'nın sahip olduğundan (%14,46) üçte bir daha fazladır. Benzer koşullar sağlandığında Almanya'ya göre daha fazla üretim olanağına sahip olabiliriz. Ülkemizin diğer şehirlerinin de en az Bursa'mız kadar gelişmesini sağlayacak politikalar geliştirilip uygulamaya konulmalıdır.
- Bursa'lı sanayici ve iş insanlarımız yatırımlarını yaparken tarım ve orman alanlarının korunmasına özen göstermeli, ülkemizdeki diğer uygun şehirlere yatırımlarını kaydırma konusunda politikalar oluşturmalıdır.
- Sanayici ve iş insanlarımız yatırımlarını ve mevcut tesislerinin yenilenmesini Avrupa Yeşil Mutabakatı hedeflerimize uygun şekilde yapmalıdır.

5.2. TARIM İÇİN YAPILMASI ÖNERİLENLER

- Toprak Koruma ve Arazi Kullanım Kanunu (5403 sayılı ve 19.07.2005 tarihli) Orman Kanunu (6831 sayılı ve 31.08.1956 tarihli) gibi etkin kılınmalıdır.
- Orman alanlarına dokunulmadığı gibi tarım alanlarına da kesinlikle dokunulmamalıdır. Çünkü hem Bursa'mızda hem de ülkemizde yeteri kadar sanayi ve konut yapılaşma alanı mevcuttur.
- Çevre korunmalı ve su kaynakları doğru yönetilmelidir.
- Tarım özendirilmeli, çiftçilik mesleğine itibar yeniden kazandırılmalıdır.
- Tarımın sanayi olarak görülme anlayışı geliştirilerek iş insanlarının tarıma yönelmesi, büyük ölçeklerde, yetkin iş gücüyle ve teknolojiyi kullanarak üretim yapmaları sağlanmalıdır.
- Tarımsal üretimde genç girişimcilerin yetişmesi desteklenmelidir.
- Üretimden kullanıcıya kadar uzanan süreçte kooperatifçilik yapılanması Bursa ve ülke çapında oluşturulmalı ve desteklenmelidir.
- Tarımsal üretim ve verim teşvik edilmelidir.

- Sektörde üretimin ihtiyaç duyduğu Ar-Ge ve yenilik kapasitesi artırılmalı ve yeni teknolojilerin geliştirilmesine olanak sağlanmalıdır.
- Tarım ürünlerinin işlenip, değerlendirilmesine ve pazarlanmasına yönelik üreticiler ve girişimciler yönlendirilmelidir.
- Tarım alanı olup ta tarımsal amaçla kullanılmayan Bursa'mızdaki %6,79'luk alan tarım amaçlı kullanılabilir hale getirilmelidir.
- Ülkemizdeki tarımsal üretim sektörünün paydaşlarının katılımı ile kısa, orta ve uzun vade tarımsal hedeflerin belirlendiği bir tarım politikası oluşturulmalı, tarım politikamız devlet politikası olarak benimsenmeli ve kararlılıkla uygulanmalıdır.
- Türkiye'nin, 2030 AB Yeşil Mutabakatı ve "2053 karbon nötr" hedefi doğrultusunda tarımda sürdürülebilirliği sağlayabilmesi için hem Bursa'mızda hem de ülkemizde organik tarım uygulamaları desteklenmeli ve organik üretimin artırılması için etkin çalışmalar yapılmalıdır.
- İncelediğimiz 5 şehirden tarım alanı en fazla olan şehirlerden biri olarak Bursa'nın gıda ürünleri ihracatının toplam ihracatındaki payı artırılmalıdır (%2,92).

5.3. TURİZM İÇİN YAPILMASI ÖNERİLENLER

- Osmanlı tarihi ve kültürü daha geniş bir bakış açısıyla ve çağdaş tanıtım yöntemlerle kültür turizmi ağırlıklı sunulmalıdır.
- Termal turizm "Yeşil Bursa" nitelemesi korunarak kamu özel sektör iş birliği ile geliştirilmelidir.
- İnanç turizmine yönelik tarihsel sürece ilişkin yenileme çalışmaları tamamlanmalı ve bu konuya ilişkin kültür turizmi politikaları belirlenerek hayata geçirilmelidir.
- Sektörel yelpazesi en geniş şehir olan Bursa'mız konu bazlı tematik festivaller şehri yapılmalıdır.
- Uludağ'ımız yılın her mevsimi yararlanılabilecek bir alan haline getirilmelidir.
- Turizm Platformu Bursa Turizm Alan Başkanlığına evrilmeli, tüzel kişilik kimliği kazandırılarak kamu ve özel sektörce birlikte yönetilmelidir.
- Büyük bir kent müzesi yapılmalıdır.
- Şehir estetiği, yaşam kolaylığı ve çağdaş yaşam kriterleri dikkate alınarak turizm ağırlıklı şehir planlaması yapılmalıdır.
- "Yeşil Bursa" söyleminin tüm Bursa il merkezi ve ilçelerinde gözle görülebilir ve yaşanabilir olması sağlanmalıdır.
- Yabancı turist çekme hedefli önemli alt yapı yatırımları (yat ve cruise limanları, golf alanları, tematik eğlence yerleri, vb. alanlar) yapılmalıdır.

5.4. DİĞER YAPILMASI ÖNERİLENLER

- Bursa 2040 Çevre Düzeni Planı ilgili tüm paydaşların görüş, öneri ve olurları alınmış olarak hayata geçirilmeli ve plan mutlaka korunmalıdır.
- Almanya'nın arazi kullanım verilerinin benzeri Bursa'mız ve tüm illerimiz için hazırlanmalı, gerek tarımsal, gerek sanayi, gerekse turistik amaçlar için olabilecek tahsis alanları, diğer alanlarla birlikte belirlenmeli ve o alanların dışına çıkılmamalıdır.
- Bursa'mızın kentsel yenileşim planı, merkez ve tüm ilçeler ile birlikte sanayi, tarım ve turizm potansiyelimiz ve hedeflerimiz göz önüne alınarak hazırlanmalıdır.
- Hem tarımda, hem de sanayide teknoloji etkin şekilde kullanılmalı, katma değeri yüksek ürünler üretecek tesisler kurulmalı, alansal verimlilik sağlanmalıdır.
- Sanayi, tarım ve turizmdeki tüm paydaşların işletme kültürleri, iş modelleri, iş süreçleri, ürün ve hizmetleri çalışanların ve tüm paydaşların yararına, bir bütünlük içerisinde çevreye duyarlı, insan ve değer odaklı ve sürdürülebilir olmalıdır.
- BUSİAD olarak biz de komitelerimiz, uzmanlık ve çalışma gruplarımızla birlikte önerilerimiz çerçevesinde gelişmeleri izleyerek, gerekli uyarıları ve yönlendirmeleri yapmalıyız.

6. EKLER

EK-1. Bursa Organize Sanayi Bölgeleri

Sıra	Tanımı	Yeri	Kuruluş Yılı	Arsa Alanı (ha)	Sanayi Parsel Sayısı	Tesisi Yapılmış Firma Sayısı	Kalan Parsel Sayısı	Kalan Parsel (%)	
1	Bursa OSB (BOSAB)	Nilüfer	1961	679	306	259	47	15	
2	İnegöl OSB	İnegöl	1977	273	108	106	2	2	
3	Demirtaş OSB (DOSAB)	Osmangazi	1990	483	342	305	37	11	
4	Mustafakemalpaşa OSB (MKPOSB)	M.Kemalpaşa	1991	401	62	41	21	34	
5	Nilüfer OSB (NOSAB)	Nilüfer	2001	234	286	278	8	3	
6	Uludağ OSB (Gürsu OSB)(GÜSOB)	Gürsu	2001	103	246	191	55	22	
7	Yenişehir (YOSAB)	Yenişehir	2003	173	44	2	42	95	
8	Kestel OSB (KOSAB)	Kestel	2004	73	93	80	13	14	
9	Hasanağa OSB (HOSAB)	Nilüfer	2004	231	157	132	25	16	
10	Kayapa OSB	Nilüfer	2014	134	228	138	90	39	
11	Bursa Teknoloji OSB (TEKNOSAB)	Karacabey	2015	825	167	1	166	99	
12	Barakfakih OSB	Kestel	2015	246	178	139	39	22	
13	Yenice OSB	İnegöl	2017	120	78	32	46	59	
TOPLAM KARMA OSB					3.975	2.295	1.704	591	26
1	Bursa Deri İhtisas ve Karma OSB	Nilüfer	1994	177	141	73	68	48	
2	Mustafakemalpaşa Mermerciler İhtisas OSB	M.Kemalpaşa	1998	71	18	9	9	50	
3	Bursa Tekstil Boyahaneleri İhtisas OSB (TOSAB)	Nilüfer	2005	204	70	0	70	100	
4	İnegöl Mobilya Ağaç İşleri İhtisas OSB	İnegöl	2006	675	129	88	41	32	
TOPLAM İHTİSAS OSB					1.127	358	170	188	53
1	Cerrah SB	İnegöl							
2	Çalı SB	Nilüfer							
3	Başköy SB	Nilüfer							
TOPLAM ISLAH SB					0	0	0	0	
20	GENEL TOPLAM			5.102	2.653	1.874	779	29	

(*) OSBÜK (Organize Sanayi Bölgeleri Üst Birliği) 08.06.2022 tarihli verileri dikkate alınmıştır (13 karma + 4 ihtisas toplam 17 OSB)

EK-2. Bursa Sanayi ve İmalat Alanları

	BTSO (*)	BBB (**)
Organize Sanayi Bölgesi (ha)	5.012	5.302
Düzensiz Sanayi Alanları (ha)	2.280	2.280
Konut Dışı Kentsel Çalışma Alanları (ha)	1.443	1.443
Küçük Sanayi Alanları (ha)	705	705
Toplam (ha)	9.440	9.730
Sanayi ve İmalat Alan Yüzdesi	0,87%	0,89%

(*) BTSO Bursa Ticaret ve Sanayi Odası Makro Projeler sunumu verileri (13 karma + 4 ihtisas toplam 17 OSB)
(**) BBB Bursa Büyükşehir Belediyesi 2040 Çevre Düzeni Planı verileri (13 karma + 5 ihtisas toplam 18 OSB)(Orhaneli Maden OSB)

EK-3. Bursa Organize Sanayi Bölgeleri Bilgileri Kıyaslama

	8.06.2022 (*)	2.01.2017 (**)	
Arsa Büyüklüğü (ha)	5.102	4.026	1.076
Sanayi Parsel Adedi	2.653	2.486	167
Tesis Yapılmış Firma Sayısı	1.874	1.583	291
Kalan Parsel Sayısı	779	903	-124
Kalan Parsel Yüzdesi	29,36%	36,32%	
1999 Öncesi Yapılmış Bina Adedi	596	31,80%	

(*) OSBÜK (Organize Sanayi Bölgeleri Üst Birliği) 08.06.2022 verileri dikkate alınmıştır (13 karma + 4 ihtisas toplam 17 OSB)
(**) Organize Sanayi Bölgelerinin 02.01.2017 verileri dikkate alınmıştır (12 karma + 4 ihtisas + 3 ıslah toplam 19 OSB)

EK-4. Almanya Arazi Kullanımı

Alan (km ²)	Kullanım Türü	%
33.616,33	Yapılaşma alanı	9,40
13.938,67	Konut inşa alanı	3,90
6.244,21	Sanayi ve ticaret alanı	1,75
3.838,90	Sanayi ve ticaret	1,07
150,64	Stok alanı	0,04
11,06	Madencilik alanı	0,00
1.485,88	Açık ocak, maden ocağı, taş ocağı	0,42
4.403,69	Karma kullanım alanı	1,23
1.725,26	Özel fonksiyonel karaktere sahip alan	0,48
5.267,75	Spor, eğlence ve dinlenme alanı	1,47
3.156,41	Halka açık park alanı	0,88
389,14	Mezarlık	0,11
18.076,19	Ulaşım	5,06
9.407,01	Karayolu taşımacılığı	2,63
6.763,30	Yol	1,89
349,37	Meydan	0,10
1.156,76	Demiryolu taşımacılığı	0,32
376,55	Hava yolu taşımacılığı	0,11
23,20	Deniz yolu taşımacılığı	0,01
297.700,20	Bitki örtüsü	83,25
180.934,42	Tarım alanı	50,60
106.666,00	Orman alanı	29,83
4.293,13	Ağaçlar ve çalılar	1,20
714,51	Çalı	0,20
798,74	Kaba otlarla kaplı açık alan	0,22
385,21	Çamur	0,11
3.908,18	Verimsiz arazi, bitki örtüsü olmayan alan	1,09
8.194,44	Su kütlesi	2,29
3.613,45	Akarsu	1,01
74,17	Liman havzası	0,02
4.170,49	Duran su alanı	1,17
336,33	Deniz suyu alanı	0,09
357.587,16	Toplam alan	100,00

© Federal Statistical Office,
Wiesbaden 2022 | created:
2022-06-25 / 08:29:59

EK-5. GSYH ve Elektrik Üretim/Tüketim Kıyaslama

Nüfus (2022)	15.840.000	2.033.000	2.130.000	3.147.000	83.781.000	84.680.000
	İstanbul	Kocaeli	Gaziantep	Bursa	Almanya	Türkiye
GSYH (USD) / Tüketim (MWh)	5,35	2,45	1,64	2,32	7,57	2,87
GSYH (USD) / Sanayi Tüketim (MWh)	17,59	3,32	2,39	3,67	17,60	6,51
Üretim (MWh) / Tüketim (MWh)	0,26	0,64	0,10	1,01	1,10	1,26

(*) Türkiye verileri EPDK (Enerji Piyasası Düzenleme Kurumu) ve TÜİK, Almanya verileri Enerdata ve Almanya Federal İstatistik Dairesi

EK-6. Bursa Tarım Alanları (ha)

Kullanım Türü	2021 (ha)	%
Tarla Alanı	142.573	38,56
Sebze Alanı	36.874	9,97
Meyve Alanı	48.894	13,22
Bağlar	2.625	0,71
Zeytinlik Alan	44.042	11,91
Nadas Alanı	20.369	5,51
Tarımda Kullanılmayan Arazi	73.908	19,99
Süs Bitkileri Alanı	444	0,12
Toplam	369.728	100,00

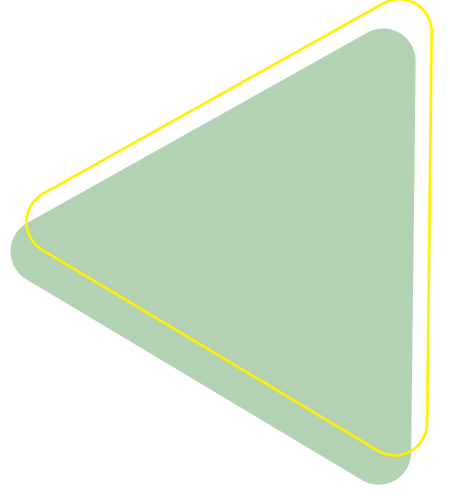
(*) Bursa İl Tarım ve Orman Müdürlüğü

EK-7. Almanya 2021 İhracat Kalemleri Dağılımı (Milyar Euro)

Motorlu taşıtlar	210
Makine ve ekipmanlar	196
Kimyasal ürünler	137
Bilgisayar, elektronik ve optik ürünler	121
Eczacığa ait ilaçlar	102
Elektrikli cihazlar	98
Temel metaller	67
Gıda ürünleri	60
Kauçuk ve plastik ürünler	51
İşlenmiş metal ürünler	47


7. VERİ KAYNAKLARI


- **Almanya verileri;** © Federal Statistical Office, Enerdata
- **Hollanda verileri;** Hollanda İstatistik Dairesi
- **Bursa tarım ve orman verileri;** T.C. Bursa Valiliği İl Tarım ve Orman Müdürlüğü 2020 yılı raporu ve 2021 Tarım Verileri
- **Kocaeli tarım ve orman verileri;** T.C. Kocaeli Valiliği İl Tarım ve Orman Müdürlüğü 2018 yılı raporu
- **Gaziantep tarım ve orman verileri;** T.C. Gaziantep Valiliği İl Tarım ve Orman Müdürlüğü 2018 yılı raporu
- **İstanbul tarım ve orman verileri;** T.C. Tarım ve Orman Bakanlığı İstanbul Tarımsal Yatırım Rehberi (2022)
- **İstanbul su yüzeyleri verileri;** T.C. İstanbul Büyükşehir Belediyesi İmar Müdürlüğü (2017)
- **Türkiye tarım ve orman verileri;** TÜİK (Türkiye İstatistik Kurumu), T.C. Tarım ve Orman Bakanlığı
- **Türkiye su alan verisi;** Vikipedi
- **Bursa, İstanbul, Gaziantep, Kocaeli sanayi verileri;** T.C. Sanayi ve Teknoloji Bakanlığı
- **Türkiye sanayi verileri;** OSBÜK (Organize Sanayi Bölgeleri Üst Kuruluşu)
- **Türkiye ihracat verileri;** TİM (Türkiye İhracatçılar Meclisi)
- **Türkiye turizm verileri;** TÜİK (Türkiye İstatistik Kurumu), T.C. Kültür ve Turizm Bakanlığı
- **Türkiye elektrik verileri;** EPDK (Enerji Piyasası Düzenleme Kurumu)
- **Bursa turizm verileri;** Bursa İl Kültür ve Turizm Müdürlüğü



BURSA VİZYONU
SANAYİ,
TARIM VE
TURİZM
İLE GELİŞEN
BURSA

 busiad1978

 Busiad

 busiad.bursa

 Bursa Sanayicileri ve
İşinsanları Derneği

 Bursa Sanayicileri ve
İşinsanları Derneği

www.busiad.org.tr

